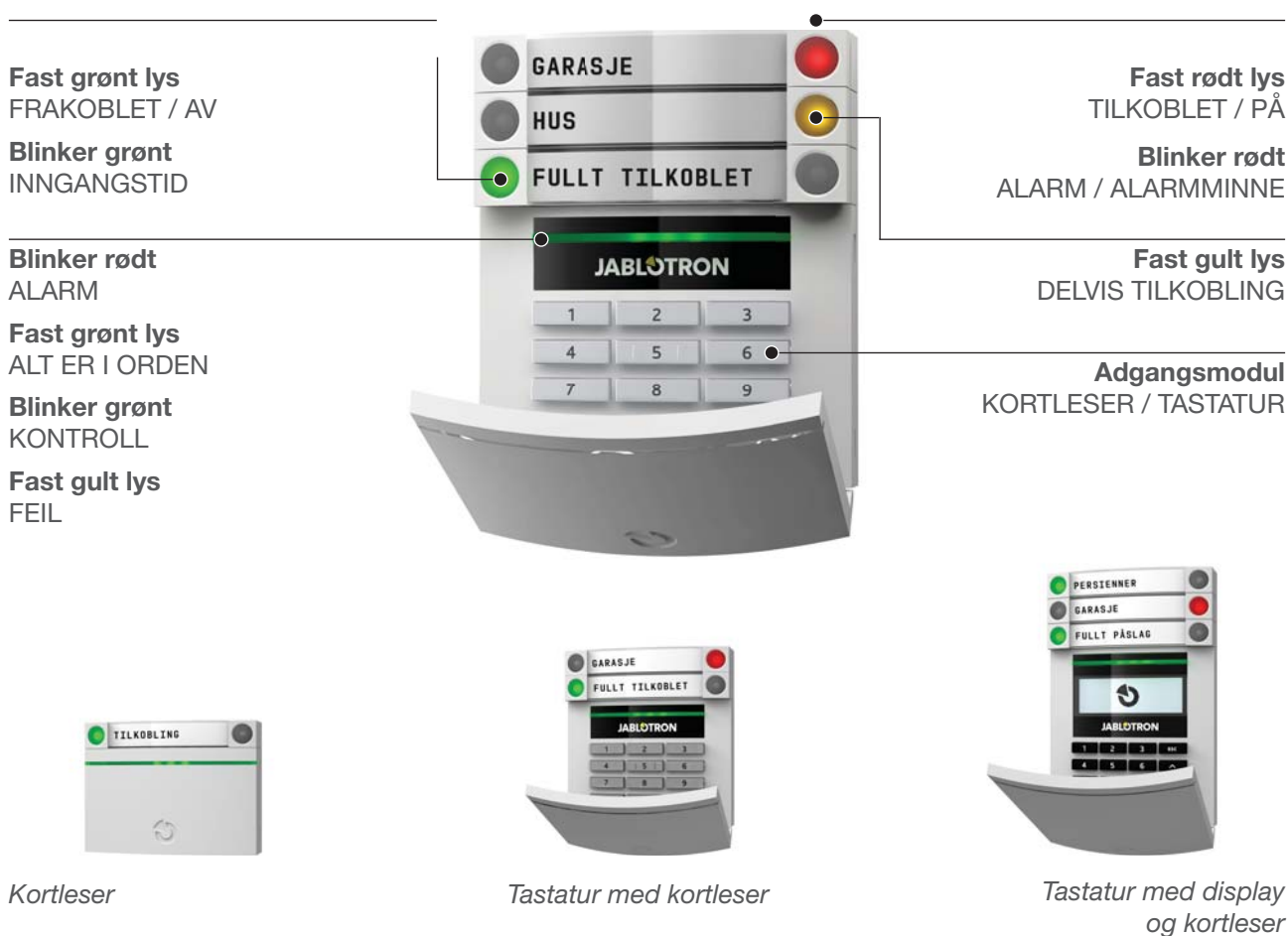


BESKRIVELSE AV BETJENINGSENHETEN (Tastatur med segmenter)

For at bruken av JA-100 systemet skal være så enkel som mulig kan man velge blant flere typer av betjeningsenheter. Betjening (tilkobling, frakobling og andre funksjoner) utføres ved å trykke på en av de to knappene på segmentene. Disse knappene har bakgrunnsbelysning slik at man enkelt kan se statusen. Segmentene kan også brukes til å styre andre enheter – varme, persienner, porter osv. Man kan ha mange slike segmenter om ønskelig.

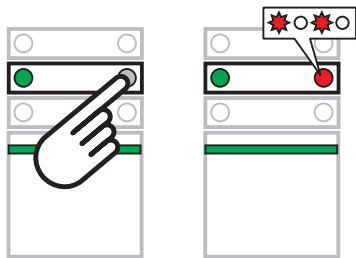


Når systemet betjenes med knappene på segmentene må kommandoen bekreftes på en eller annen måte. Denne kan være ved å vise et adgangskort eller ved å taste en kode på tastaturet. Man kan benytte de samme adgangskortene eller nøkkelbrikkene som for OASIS, Azor eller andre systemer som benytter EM125KHz. Dersom man ønsker et veldig høyt sikkerhetsnivå kan man sette opp systemet slik at man må benytte både kort og kode. På den andre side kan man velge at noen funksjoner som betjenes med segmentene ikke krever bruk av kode eller kort. Dette kan foreksempel være å styre markiser fra et betjeningspanel.

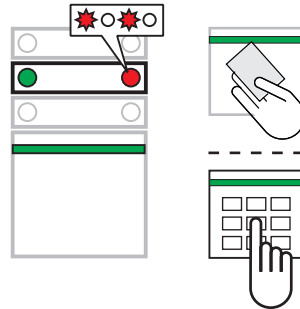
En annen fordel med å styre systemet fra segmentene er at man kan utføre flere kommandoer samtidig – man kan derfor tilkoble alarmen for huset med et segment, annekset med et annet og frakoble alarmen i garasje med et tredje. Man trenger da bare benytte kode/kort en gang etter å ha trykket på alle segmentene.

Koden som benyttes kan bestå av opptil syv sifre. Dette inkluderer et prefiks (1 til 3 siffer) * og en kode på 4 siffer. Det kan foreksempel være 123*1234 eller 1*1234. Denne koden kan forenkles i bygg med kun få brukere og da ikke benytte prefikset. Da kan koden bestå av 4 siffer.

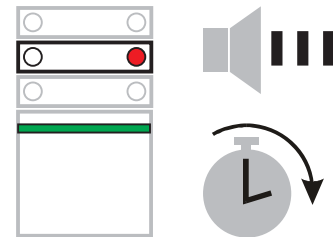
TILKOBLING AV ALARMANLEGGET



Jeg vil tilkoble alarmen:
 Jeg trykker på segmentet som gjelder ønsket alarmområde, som da vil blinke ...



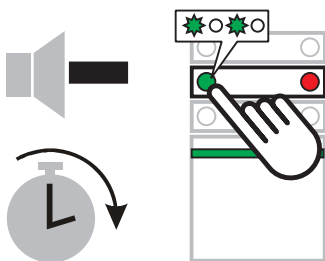
Jeg bekrefter kommandoen med autorisasjon:
 Ved å vise et adgangskort /nøkkelbrikke eller å taste en kode på et tastatur ...



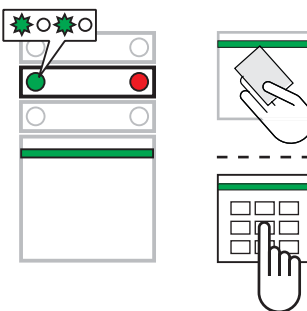
Kommandoen er utført:
 Betjeningsenheten vil varsle med lydsignaler at tilkobling er startet. Når lyden stopper, er alarmområdet tilkoblet ³⁾.

Notat: I standardoppsett vil aktive detektorer utkobles automatisk, eller avhengig av programmeringen kan du bli spurt om du vil utkoble detektorer ved å trykke to ganger på segmentknappen, eller om systemet ikke kan tilkobles før detektorene er deaktivert (lukket).

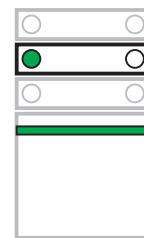
FRAKOBLING AV ALARMANLEGGET



Jeg vil frakoble alarmanlegget:
 Når jeg kommer inn i bygget vil inngangstiden starte. Det varsles med et fast lydsignal og et blinkende grønt lys i segmentet. Jeg trykker på den blinkende knappen ...



Jeg bekrefter kommandoen med autorisasjon:
 Ved å vise et adgangskort /nøkkelbrikke eller å taste en kode på et tastatur ...

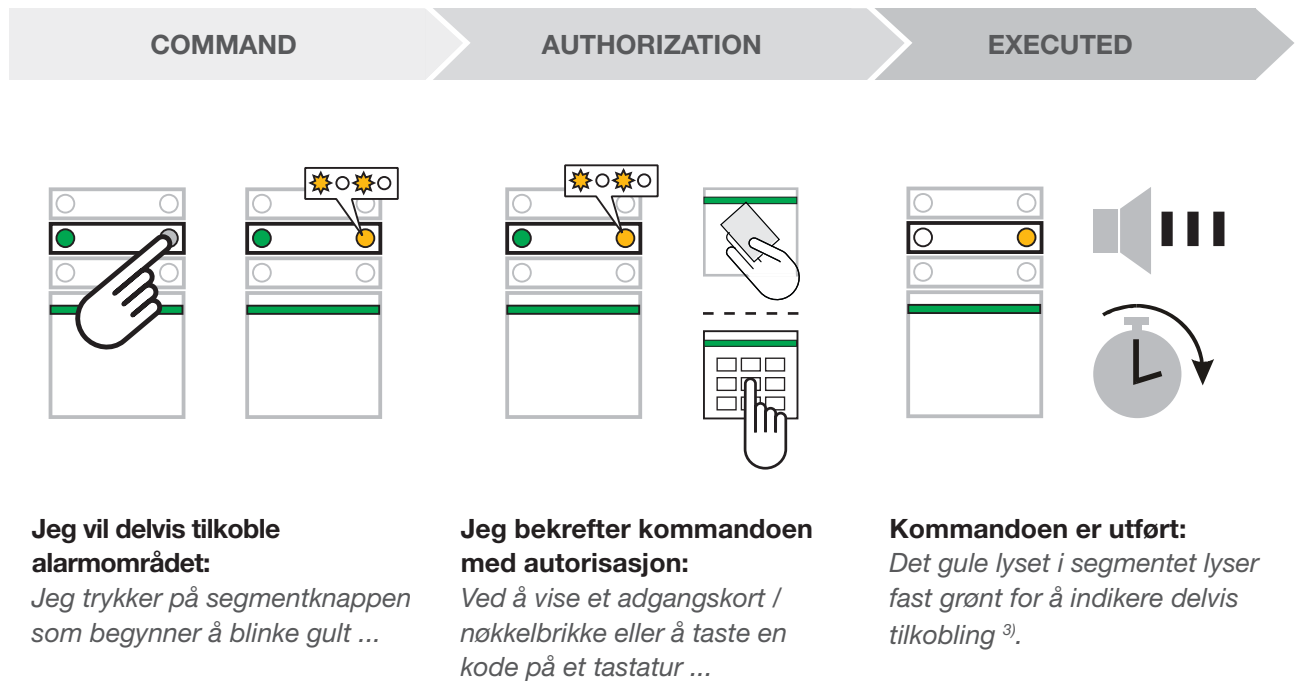


Kommandoen er utført:
 Det grønne lyset i segmentet lyser fast grønt for å indikere at alarmområdet er frakoblet ³⁾.

NB! Dersom inngangstiden i et område (områder) utløper kan du kun frakoble disse områdene med autorisasjon ¹⁾.

DELVIS TILKOBLING

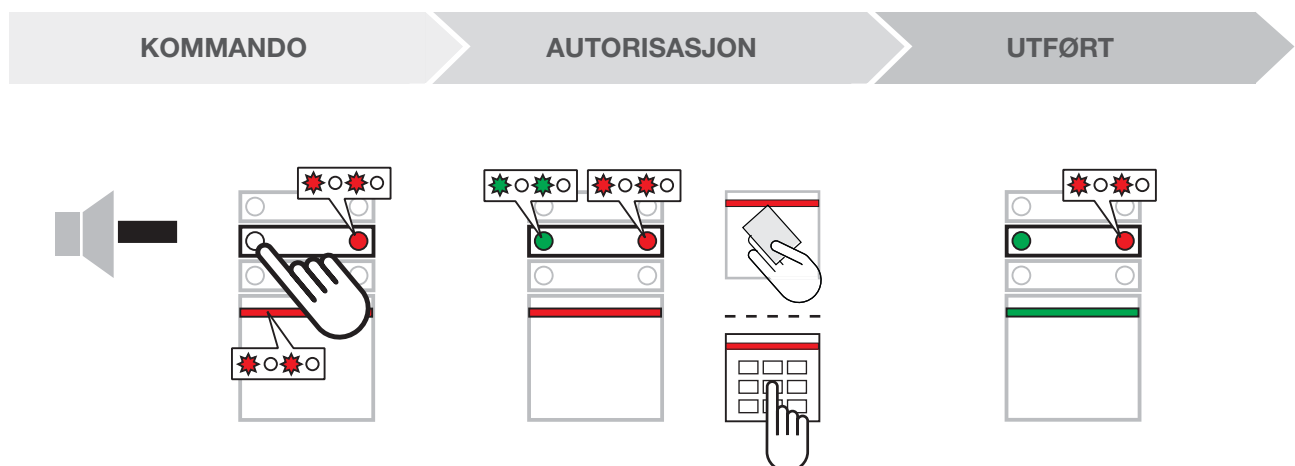
Dersom aktivert, vil man kunne tilkoble deler av et alarmområde. Dette betyr at du kan slå på alarm for kun vinduer og dører når du er hjemme på natten, mens bevegelsesdetektorer ikke vil være aktive.



Dersom vi trenger en full tilkobling (f.eks. når man forlater huset), er det nødvendig å trykke på segmentknappen 2 ganger. Når du trykker på knappen første gang begynner lampen å blinke gult og etter det andre trykket blir lampen rød. Etter at man har bekreftet med kort eller kode er alarmområdet fullt tilkoblet.

Når området er delvis tilkoblet (gul lampe lyser) kan det tilkobles fullt ved å gjenta prosessen. Man kan tilkoble delvis uten behov for autorisasjon ³⁾.

AVBRYTE EN ALARM



Det kan skje at du glemmer å frakoble systemet og utløser en alarm. Betjeningsenheten blinker rødt samtidig med at segmentlampen for alarmområdet blinker rødt. Du kan avbryte alarmen ved å frakoble systemet. En lampe på segmentet vil da vise at en alarm er utløst (alarmminne) ³⁾.

Dersom det har vært en alarm mens du har vært borte vil dette varises på samme måte. I et slikt tilfelle bør man være forsiktig mens man undersøker bygget eller vente til alarmselskapet ankommer (dersom en slik tjeneste er aktivert).

Segmentet vil vise alarmminnet til området tilkobles igjen. Indikasjonen kan også fjernes ved å repetere prosedyren ovenfor. Kvittering kan også utføres via internmenyen i betjeningspaneler med LCD display. *Hovedmeny – Kvittere alarmminne.*

ANDRE BETJENINGSMULIGHETER - med en fjernkontroll, via telefon eller internett



Bruke en fjernkontroll

Knappenes funksjoner er vist med hengelås symboler. En lukket hengelås tilkobler alarmen, mens en åpen hengelås frakobler den. Dersom begge knapper holdes inne vil en panikkalarm utløses. Knappene kan blokkeres mot uønsket aktivering (barnelås). For mer informasjon, se i manualen for fjernkontrollen.



Bruke telefon og talemnen

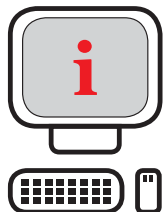
Alarmen kan også betjenes fra en telefon og en talemny som hjelper deg igjennom funksjonsvalgene. Når du kommer inn i menyen vil du først informeres om status på alarmen. Dersom talemnen er aktivert for alle telefonnumre, må du taste inn en kode (på telefonen). En annen mulighet er å kun gi adgang til noen telefonnumre.

Når en alarm er utløst vil systemet varsle deg med en talemelding ³⁾.



Bruk SMS og Oppring

SMS kommandoer kan brukes til styre ulike enheter – varme, persienner etc. på samme måte som med segmenter. SMS meldingen skal bygges opp slik KODE KOMMANDO. Kommando teksten kan man velge selv utifra slik at den er logisk og lett å forstå, f.eks. GARASJEPORT OPP. Man kan sette opp systemet slik at man ikke trenger kode foran kommandoen. Du kan også kunne aktivere styring ved å ringe opp fra et autorisert telefonnummer. Da vil samtalen avvises av sentralen (ikke svare) slik at oppringet blir gratis og kommandoen automatisk utføres.



Dersom det er en alarm kan systemet sende deg en informasjons SMS ³⁾.

Via Internett

Alarmen kan også kontrolleres via Internett ved å bruke web SELVBETJENING portalen på www.jablonet.net. For å kunne bruke denne portalen må man registrere alarmanlegget.

BETJENINGSPANEL MED LCD - Hovedmeny ²⁾

En bruker eller systemadministrator kan foreta delvis diagnostikk fra dette betjeningspanelet eller foreta noen små endringer i systemoppsettet.

Hovedmeny	Trykk ENTER . Displayet viser da Hovedmeny . Bruk knappene \triangle eller ∇ og velg ønsket funksjon med ENTER knappen. Da vil det bli bedt om autorisasjon. Bruk din kode eller adgangskort eller nøkkelbrikke. Den valgte funksjonen kan da endres avhengig av dine rettigheter. Forlat hovedmenyen ved å trykke på ESC knappen eller la den gå ut automatisk etter 5 minutter.
Kvitter alarmminne meldingen	Trykk ENTER . Displayet viser da Hovedmeny . Bruk knappene \triangle eller ∇ og velg Kvitter alarmminne og bekreft valget med ENTER . Tast inn kode eller vis kort / nøkkelbrikke. Alarminnet for de områdene du har tilgang til vil slettes. Avslutt med ESC .
Område-kontroll	Trykk ENTER . Displayet viser da Hovedmeny . Bruk knappene \triangle eller ∇ og velg Områdekontroll og bekreft valget ved å trykke på ENTER . Tast inn kode eller vis kort /nøkkelbrikke. Finn så ønsket område med knappene \triangle eller ∇ og velg med ENTER , de valgte områdene vil bli tilkoblet. Gjenta prosedyren for å slå på flere områder. Når delvis tilkobling er mulig, trykk ENTER en gang for å deltilkoble, trykk ENTER igjen for å tilkoble fullt. Systemstatusen vises ved å fremheve nummeret til områdene. Et område uten fremhevet nummer er frakoblet, en åpen boks rundt nummeret = deltilkoblet, En fylt boks rundt nummeret = fullt tilkoblet. Utgangstid eller tilkobling utføres umiddelbart ved å velge området. Med samme prosedyre kan man frakoble områder. Avslutt ved å trykke flere ganger på ESC knappen.
Hendelseslogg	Trykk ENTER . Displayet viser da Hovedmeny . Bruk knappene \triangle eller ∇ og velg Hendelseslogg og bekreft valget ved å trykke på ENTER . Tast inn kode eller vis kort/nøkkelbrikke. Ved å trykke på knappene \triangle eller ∇ kan du lese hovedlisten i hendelses-loggen. I den øvre linjen vises dato og klokkeslett for hendelsen. Ved å trykke på ENTER knappen vises en mer detaljert logg. I denne detaljerte loggen kan man bruke knappene \triangle eller ∇ for å bla igjennom detaljene til andre hendelser. Avslutt ved å trykke flere ganger på ESC knappen.
Aktive detektorer	Trykk ENTER . Displayet viser da Hovedmeny . Bruk knappene \triangle eller ∇ og velg Aktive detektorer og bekreft valget ved å trykke på ENTER . Displayet viser en liste over detektorer som var aktive når du trykket på ENTER knappen. Ved å trykke på knappene \triangle eller ∇ kan du bla deg igjennom denne listen. Listen viser deg området som detektoren tilhører, dens plassering og navnet til detektoren. Gå ut av denne menyen ved å trykke flere ganger på ESC knappen.
Utkoblede detektorer	Trykk ENTER . Displayet viser da Hovedmeny . Bruk knappene \triangle eller ∇ og velg Utkoblede detektorer og bekreft valget ved å trykke på ENTER . Displayet viser en liste over detektorer som var utkoblede når du trykket på ENTER knappen. Ved trykke på knappene \triangle eller ∇ kan du bla deg igjennom denne listen. Listen viser deg området som detektoren tilhører, dens plassering og navnet til detektoren. Systemet reagerer ikke på utkoblede detektorer (å slå av utkoblingen kan kun gjøres av en bruker med administratorrettigheter via Innstillinger menyen). Gå ut av denne menyen ved å trykke flere ganger på ESC knappen.
RF detektorer som ikke svarer	Trykk ENTER . Displayet viser da Hovedmeny . Bruk knappene \triangle eller ∇ og velg RF detektorer som ikke svarer og bekreft valget ved å trykke på ENTER . Displayet viser en liste over detektorer som var sentralen har mistet kontakten med. Ved trykke på knappene \triangle eller ∇ kan du bla deg igjennom denne listen. Listen viser deg området som detektoren tilhører, dens plassering og navnet til detektoren. For å fikse problemet, kontakt din installatør. Gå ut av denne menyen ved å trykke flere ganger på ESC knappen.

<p>Detektorer med lavt batteri</p>	<p>Trykk ENTER. Displayet viser da Hovedmeny. Bruk knappene \triangle eller ∇ og velg Detektorer med lavt batteri og bekreft valget ved å trykke på ENTER. Displayet viser en liste over detektorer som har dårlige batterier. Ved trykke på knappene \triangle eller ∇ kan du bla deg igjennom denne listen. Listen viser deg området som detektoren tilhører, dens plassering og navnet til detektoren. Batteriene må byttes innen 14 dager. For å bytte batteriene er det nødvendig å koble ut den enkelte detektoren. Når batteriene er byttet, koble inn detektorene (Innstillinger – enheter). Gå ut av denne menyen ved å trykke flere ganger på ESC knappen.</p>
<p>Aktive sabotasjer</p>	<p>Trykk ENTER. Displayet viser da Hovedmeny. Bruk knappene \triangle eller ∇ og velg Aktive sabotasjer og bekreft valget ved å trykke på ENTER. Displayet viser en liste over aktive sabotasjer. Ved trykke på knappene \triangle eller ∇ kan du bla deg igjennom denne listen. Listen viser deg området som detektoren tilhører, dens plassering og navnet til detektoren. For å ordne dette, kontakt installatøren. Gå ut av denne menyen ved å trykke flere ganger på ESC knappen.</p>
<p>Feil i systemet</p>	<p>Trykk ENTER. Displayet viser da Hovedmeny. Bruk knappene \triangle eller ∇ og velg Feil i systemet og bekreft valget ved å trykke på ENTER. Displayet viser en liste over detektorer med feil. Ved trykke på knappene \triangle eller ∇ kan du bla deg igjennom denne listen. Listen viser deg området som detektoren tilhører, dens plassering og navnet til detektoren. For å ordne dette, kontakt installatøren. Gå ut av denne menyen ved å trykke flere ganger på ESC knappen.</p>
<p>Innstillinger</p>	<p>Trykk ENTER. Displayet viser da Hovedmeny. Bruk knappene \triangle eller ∇ og velg Innstillinger og bekreft valget ved å trykke på ENTER. Tast så inn brukerkoden eller kort/nøkkelbrikke. Displayet viser deg Brukere og Enheter menyene (kun for Masterkode). Velg menyen du ønsker å endre noe i (Brukere eller Enheter) og bekreft valget med ENTER knappen.</p> <p>Brukere: Brukernavnet vises. Ved å trykke på knappene \triangle eller ∇ velger du det du vil endre på: kode, telefonnummer, adgangskort nr.1 eller adgangskort nr.2. Ved å klikke på ENTER ved valgte funksjon åpnes muligheten for å endre på dette valget med nummertastene. Endringer kan lagres ved å trykke på ENTER. Andre funksjoner er mulige å endre via samme prosedyre. Forlat menyen etter å ha lagret dataene ved å trykke flere ganger på ESC knappen. Du vil da bli spurt Lagre innstillinger? Lagre eller ikke og bekreft med ENTER knappen, endringer oppdateres i systemet eller avbrutt. En bruker med administratorrettigheter kan endre på oppsettet for andre brukere i områder der han har administrator rettigheter.</p> <p>Enheter (kun for administrator): Displayet viser deg posisjonen og navnet på enheten. Trykk på ENTER knappen og bruk så \triangle eller ∇ knappene til å velge den enheten du vil endre innstillingene til. Ved å trykke på ENTER åpnes muligheten til å Utkoble enheten ved å velge mellom Ja / Nei. Bekreft endringen ved å trykke på ENTER. Når du velger JA, vil enheten utkobles og systemet vil ikke reagere på den. En utkobling kan avbrytes dersom du velger NEI. Når endringene er komplette kan du forlate menyen ved å trykke flere ganger på ESC knappen. Du vil deretter få spørsmålet Lagre innstillinger? Velg ønsket svar og bekreft med ENTER og endringene lagres i systemet eller forkastet. Forlat menyen ved å trykke på ESC knappen flere ganger.</p>
<p>Displayinnstillinger</p>	<p>Trykk ENTER. Displayet viser da Hovedmeny. Bruk knappene \triangle eller ∇ og velg Displayinnstillinger og bekreft valget ved å trykke på ENTER. Displayet viser deg nå en liste over parametre som kan endres. Ved å trykker på \triangle eller ∇ knappene velger du ønsket parameter og trykker på ENTER for å åpne parametervalgene. Kontrast er valgbar mellom 1 til 5. LCD bakgrunnslys og tastatur bakgrunnslys er valgbart mellom 0 til 5. 0 = tastatur bakgrunnslys er slått av.</p>
<p>Service</p>	<p>Kun for installatøren.</p>

